

Fotospeurtocht Reeuwijk-Dorp



Start: Kaagplein Reeuwijk-Dorp
Tijdsduur: 1,5 tot 2 uur
Voor het hele gezin

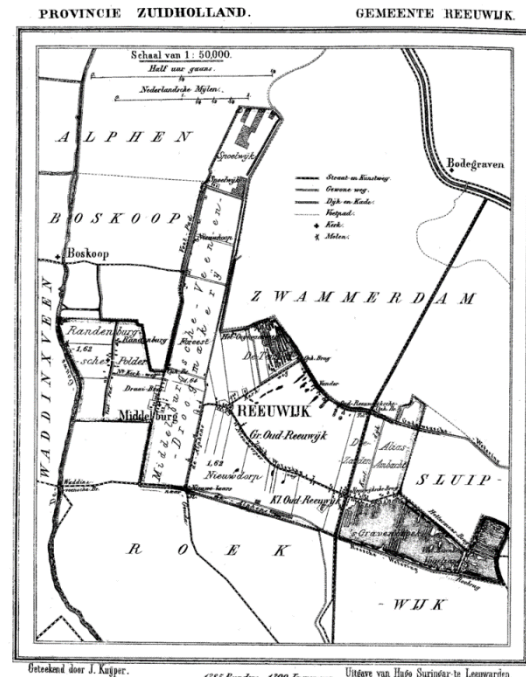
Reeuwijk-Dorp, rond de 13^{de} eeuw gesticht, was tot de 18^{de} eeuw de hoofdplaats van de gemeente Reeuwijk. Op dit moment wonen er ongeveer tweeduizend mensen.

Het gebied rondom Reeuwijk bestond tot de 11^{de} eeuw vrijwel geheel uit moeras en bos. Pas in de loop van de 12^{de} eeuw raakte de omgeving bewoond toen boeren uit Holland en Utrecht de grond begonnen te ontginnen. Zij gebruikten het land voor akkerbouw, maar de veenbodem zakte in. Hierdoor was het land te nat en ging men over op veeteelt. De boeren vormden kleine woonkernen bij een kerk, brug en langs de lange polderwegen.

In de loop van de tijd groeiden deze woonkernen uit tot acht kleine agrarische gemeenten: Waarder, Lange Ruige Weide, Oukoop, Stein, Vrijenhoef en Kalverenbroek, Sluipwijk en Reeuwijk, dat uit Reeuwijk-Dorp en Reeuwijk-Brug ontstond. Aan het begin van de 19^{de} eeuw was Reeuwijk een van de grootste gemeenten in het gebied. In 1870 werd daarom besloten om Stein, Sluipwijk en Reeuwijk samen te voegen tot de gemeente Reeuwijk.

Van turfwinning tot recreatie

In de 18^{de} en 19^{de} eeuw begon op veel plaatsen rondom Reeuwijk het afgraven van de grond. Deze grond werd gedroogd. Zo ontstond de brandstof turf, die vooral werd gebruikt in de pottenbakkerijen en de bierbrouwerijen van het nabijgelegen Gouda. Door het drastische afgraven ontstond een groot plassengebied: de Reeuwijkse Plassen.



Reeuwijk in 1868

Hoewel er in de 19^{de} eeuw plannen bestonden om de plassen in te polderen, is het hiervan nooit gekomen. In de 20^{ste} eeuw kregen ze een recreatieve bestemming. Na de Tweede Wereldoorlog begon de gemeente met grote uitbreidingsprojecten ter bestrijding van de woningnood. In de jaren '50 en '60 werden Reeuwijk-Dorp en Reeuwijk-brug uitgebreid in de richting van de rijksweg en het plassengebied. Sinds 1 januari 2011 maakt Reeuwijk onderdeel uit van de gemeente Bodegraven-Reeuwijk. (bron: geschiedenisvanzuidholland.nl)

Kaasdorp

Reeuwijk-Dorp staat bekend om zijn kaas. Vergeer-kaas om precies te zijn. Je kent dit kaasmerk vast. Vergeer-kaas vindt zijn oorsprong in Reeuwijk-Dorp.

Al vroeg in de 17^{de} eeuw startte de familie Vergeer met het maken en verkopen van kaas. De ouders van Dirk Vergeer maakten de kaas, Dirk verkocht deze. Al gauw wist men tot in Limburg en de Achterhoek kaasmakerij Vergeer te vinden.

Het bedrijf werd één van de belangrijkste kaasrijpers en –verkopers van Nederland en heeft inmiddels klanten over de hele wereld. De familie is nog altijd verbonden aan Reeuwijk-Dorp. Veel van de Vergeers wonen er nog steeds (bron: vergeerholland.com/nl).

Het voormalige kaaspakhuis van Vergeer, St Catharina (foto 's'), is nog altijd in Reeuwijk-Dorp te vinden (zie ook 'Stukje geschiedenis' op pagina 13).

Op ontdekking door Reeuwijk-Dorp

Wat leuk dat jij op fotospeurtocht gaat door Reeuwijk-Dorp. Je zult merken dat je op een andere manier om je heen kijkt dan wanneer je een dorpswandeling zou maken. Ook vertellen we hier en daar wat bij de foto's, dus de tocht is ook nog eens informatief.



Vind de foto's

Op pagina 4 vind je een **Plattegrond**. Hierop staan rode rondjes met getallen. Van elk rondje kun je een foto terugvinden op de 6 pagina's met foto's. Welke foto hoort bij welk getal? Bij elke foto zie je een kleine letter staan, a, b, c enzovoort. Op die manier kun je jouw gevonden foto's makkelijk opschrijven op het **Antwoordenblad** op pagina 12.

Voorbeeld: Is rondje 1 de locatie van foto g, dan kun je op het Antwoordenblad achter de 1 de g zetten.

Ter controle kun je het Puzzelwoord maken, zie ook pagina 12.

Stukje geschiedenis

Soms vind je achter de letter in de foto een sterretje (*). Dat betekent dat er een stukje geschiedenis bij de foto hoort. Dit stukje geschiedenis vind je op pagina 13.

Startplaats

Starten kan vanaf Kaagplein in Reeuwijk-Dorp, daar is volop parkeermogelijkheid.

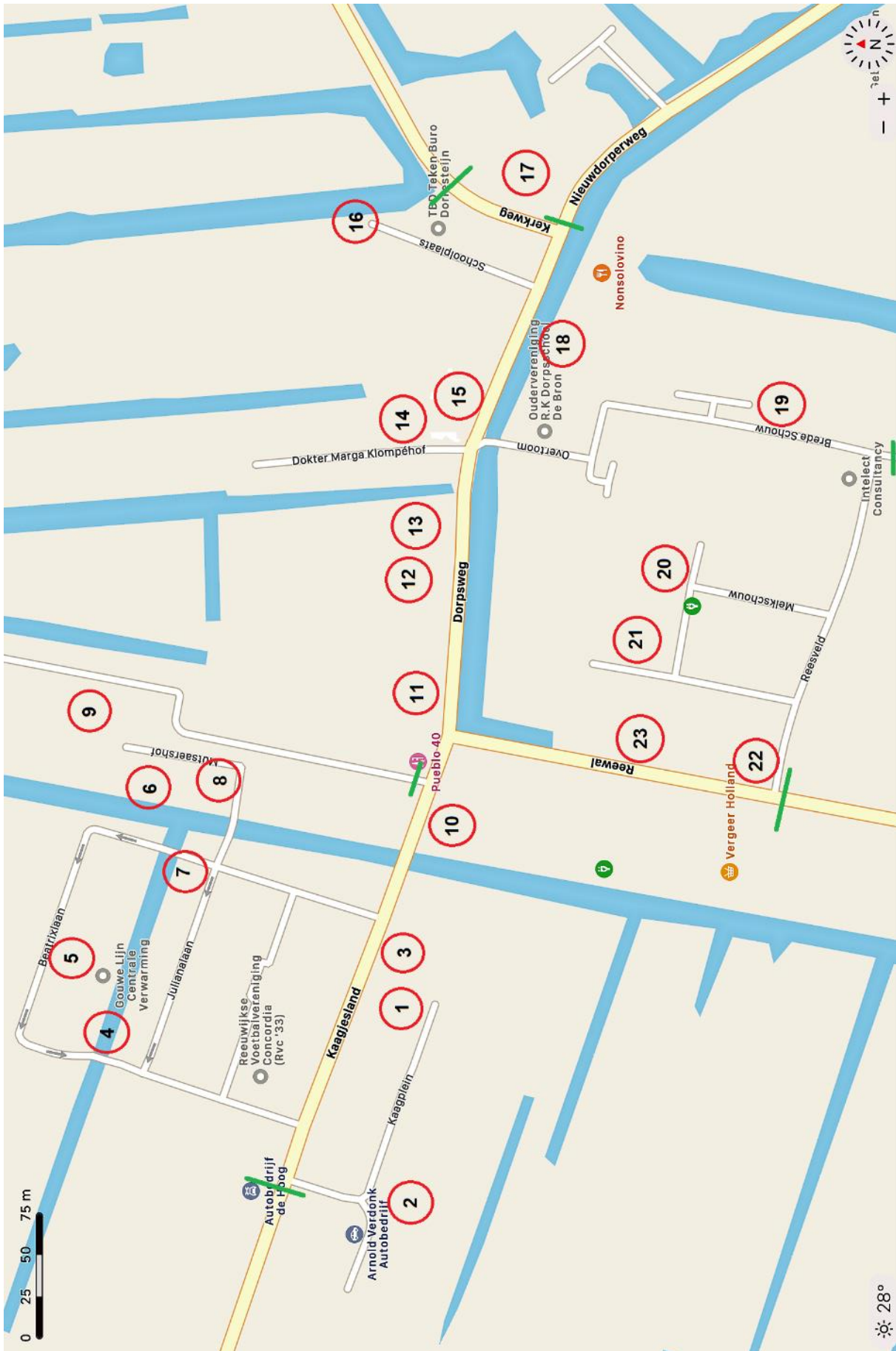
Het zoekgebied

Op de plattegrond zie je een aantal **groene** strepen. Deze strepen geven de grenzen aan van het zoekgebied. De foto's bevinden zich allemaal binnen deze grenzen. Ook voor als je de 'Extra uitdaging' doet.

Extra uitdaging

Voor de iets oudere kinderen en/of de volwassenen hebben we een aantal extra foto's gemaakt. De locaties van deze foto's zijn eveneens te vinden in het zoekgebied. Maar we zeggen natuurlijk niet waar. Je vindt hiervan dus geen rondje op de plattegrond. Het is aan jullie om, wat er op de foto te zien is, met een cirkel in de plattegrond in te tekenen. Deze Extra uitdaging foto's vind je op pagina 11.

Plattegrond

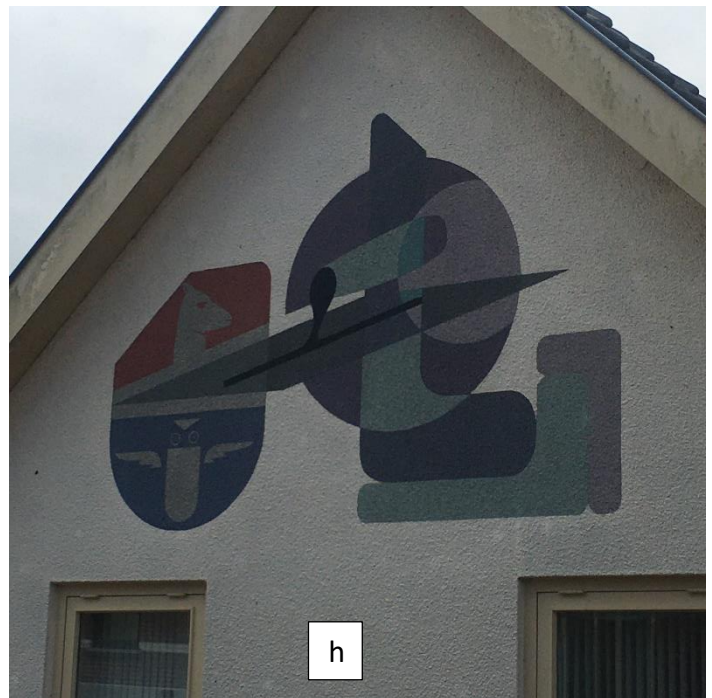


Fotospeurtocht Reeuwijk-Dorp

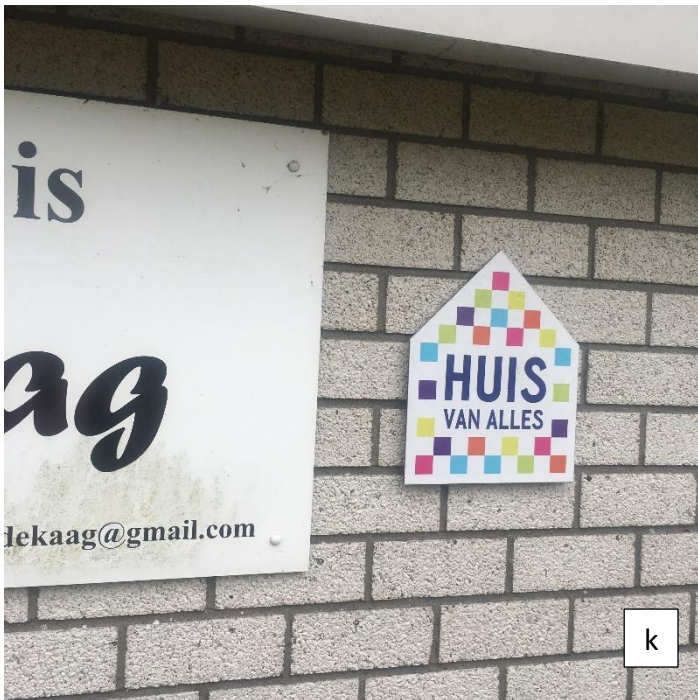
Foto's



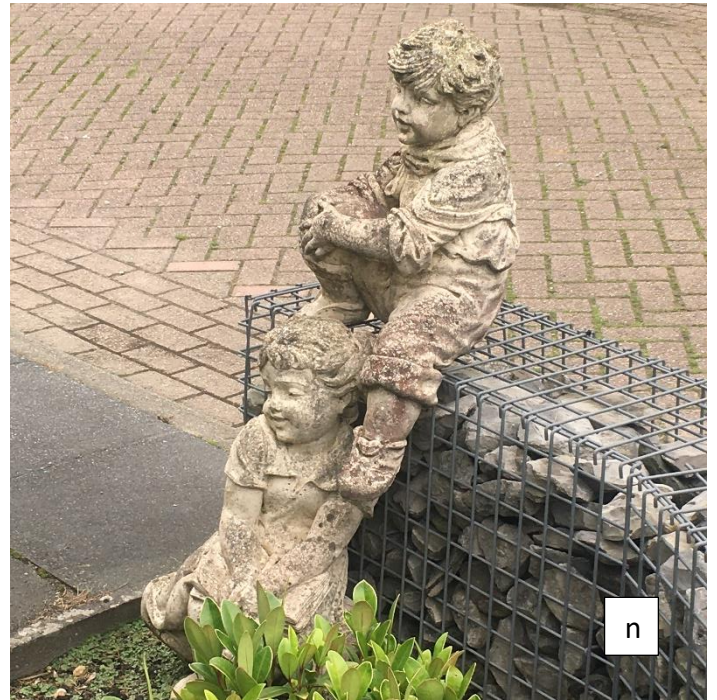
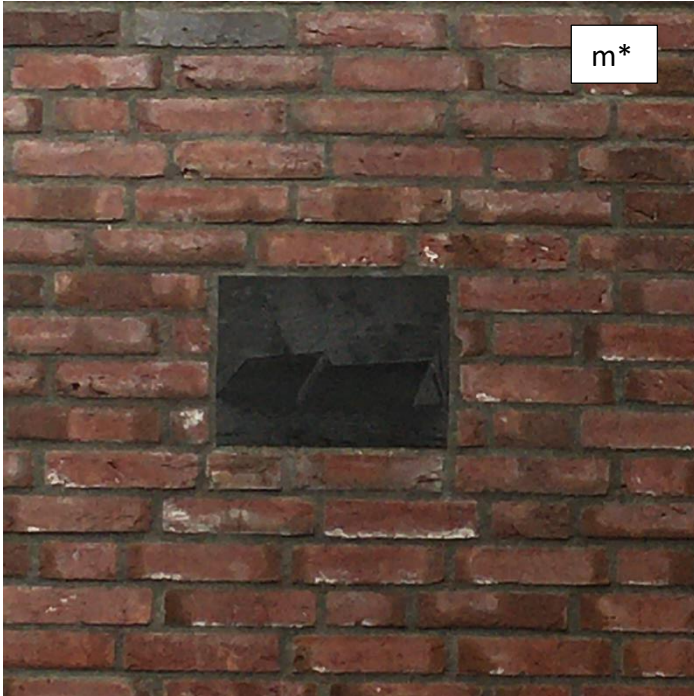
Foto's



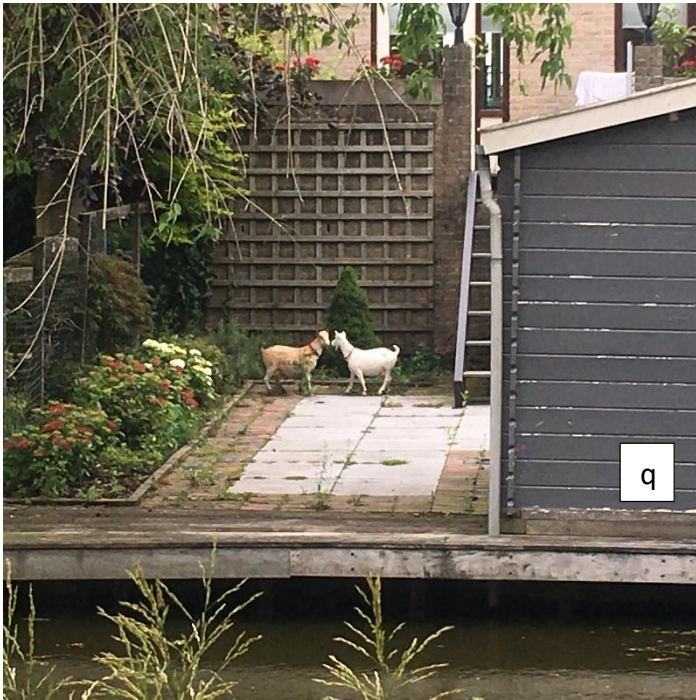
Foto's



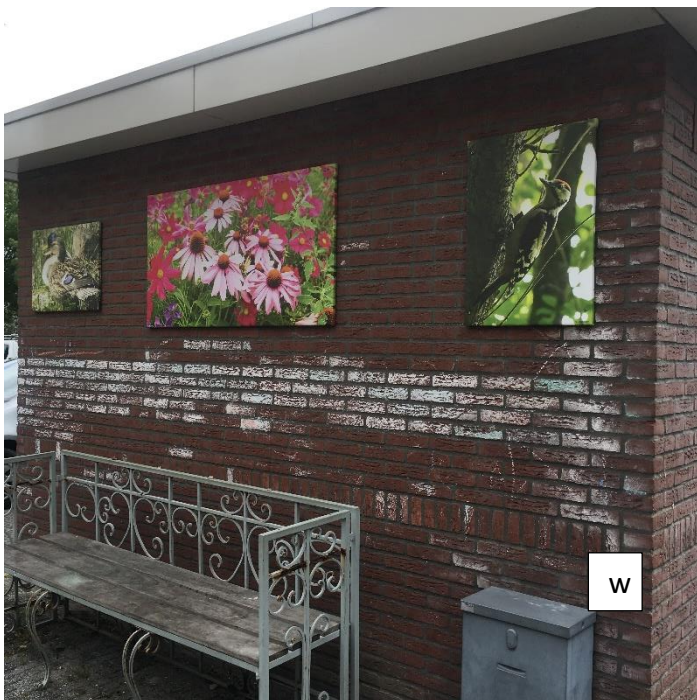
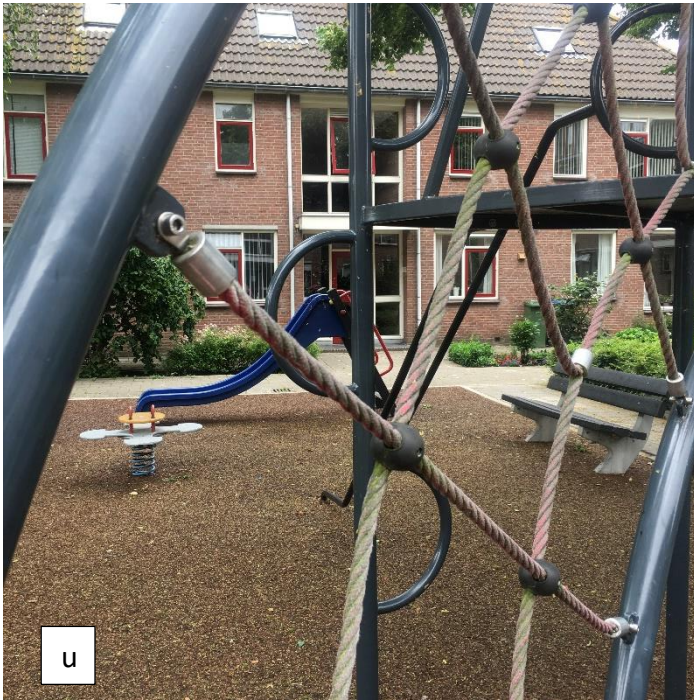
Foto's



Foto's

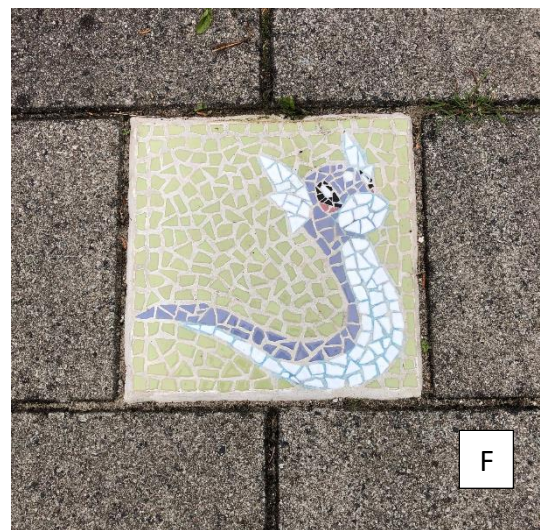


Foto's



Extra uitdaging

Als extra uitdaging hebben we extra foto's gemaakt. Hiervan vind je dus géén cirkel op de plattegrond, deze cirkels moet je zelf op de plattegrond tekenen. Kun jij de 6 foto's ook vinden? Heb je een foto gevonden, teken dan een cirkel op de plattegrond en schrijf hierin de hoofdletter die in de foto staat.



Antwoordenblad

Welke foto (a tot en met w) hoort bij welk getal? (1 tot en met 23)?

| | |
|---|--|
| 1 | |
| 2 | |
| 3 | |
| 4 | |
| 5 | |
| 6 | |

| | |
|----|--|
| 7 | |
| 8 | |
| 9 | |
| 10 | |
| 11 | |
| 12 | |

| | |
|----|--|
| 13 | |
| 14 | |
| 15 | |
| 16 | |
| 17 | |
| 18 | |

| | |
|----|--|
| 19 | |
| 20 | |
| 21 | |
| 22 | |
| 23 | |

Puzzelwoord

Controleer of je het goed hebt door de letters van de fotonummers hieronder in te vullen.

| | | | | |
|----|----|---|----|---|
| 15 | 12 | 7 | 14 | 3 |
| | | | | |

Stukje geschiedenis

In verschillende foto's heb je letters gevonden met daarachter een ster (*). Hieronder vind je meer informatie over wat je op deze foto's ziet.

e. **Nederlands Hervormde Kerk:** Op het terrein van deze kerk begon de geschiedenis van Reeuwijk-Dorp. Vanaf de 13^{de} eeuw stonden op dit plein houten kerkjes. Eromheen was een begraafplaats. Rond 1500 werd hier een kruiskerk – de Petrus en Pauluskerk – gebouwd. Na de reformatie in 1574 werd deze naam steeds minder gebruikt. Toen eind 19^{de} eeuw in Reeuwijk-Dorp een rooms-katholieke kerk werd gebouwd, werd deze de Petrus en Pauluskerk genoemd. In 1871 werd de kruiskerk gesloopt – deze was in zeer slechte staat – en werd de Dorpskerk gebouwd. In 1994 is de Dorpskerk opnieuw gefundeerd. In 2013 is de buitenzijde gerestaureerd. (lees meer op het informatiebord bij deze kerk)

j. **Het Heilig Hartbeeld:** Dit zandstenen beeld, een rijksmonument, is gemaakt door Herman Walstra en is in 1933 geplaatst bij de H.H. Petrus en Paulus. Een geschenk van 'wonderdokter' Leen van der Werf. De staande Christusfiguur is gekleed als Christus Koning met een kroon en een mantel. Hij houdt zijn beide doorboorde handen zegenend gespreid. Op zijn borst is het vlamme Heilig Hart zichtbaar.

m. Deze **Gedenksteen** herinnert aan de dijkdoorbraak in de polder Broekvelden en Vettenbroek in 1926.

r. **Sint-Petrus en Pauluskerk:** Deze rooms-katholieke kerk is tussen 1889 en 1890 gebouwd. Architect Evert Margry ontwierp een driebeukige kruiskerk in neogotische stijl. Hij ontwierp ook de pastorie naast de kerk. Het exterieur van de kerk is nog in oorspronkelijke staat. In de kerk staan nog de onderbouw van het hoofdaltaar uit 1890 en de preekstoel uit 1894, die ook door het bureau van Margry zijn gemaakt. De kerk is een rijksmonument. Parochie De Goede Herder heeft het in gebruik.

s. **St Catharina:** Naar ontwerp van J. Heemskerk is in 1915 een maalderij voor veevoer voor de Rooms-Katholieke Coöperatieve Landbouwvereniging St. Catharina gebouwd. Het pand werd ingericht met door motoren aangedreven maalmachines. De coöperatie kende een sterke bloei en het pand werd in 1926 in dezelfde stijl uitgebreid. In 1955 volgde nog een aanbouw. In 1980 kreeg het pand een nieuwe bestemming als kaaspakhuis voor Kaasmakerij Vergeer. Er zijn plannen om het gemeentelijk monument te restaureren en te voorzien van zes appartementen en buitenruimten. (bron: www.1meter98.eu)

E. De **Koningslinde** in dit hek is in 2013 geplant als herinnering aan de troonswisseling van Prins WA (Willem-Alexander) en Koningin Beatrix.